

# Osiedlowe TO i OWO



Rok. wyd. 2017

nr 4 (214)/2017 r.

ISSN 1506-7890



## Zapraszamy na Walne

Zarząd Spółdzielni Mieszkaniowej „Górnik” w Jaworznie przy al. Tysiąclecia 2-14, działając na podstawie art. 39 § 1 ustawy Prawo spółdzielcze i § 95 ust. 1 pkt 7 Statutu, zwołuje Walne Zgromadzenie członków Spółdzielni Mieszkaniowej „Górnik” w Jaworznie. Zebrania odbędą się w lokalu Tauron Wydobyte S.A. w Jaworznie, szyb Piłsudski przy ul. Krakowskiej 6, w dniach: 16 maja - członkowie Osiedle Stałe, 17 maja - członkowie Osiedle Podwałe, 18 maja - członkowie Osiedle Podłę-

że. Wszystkie zebrania rozpoczynają się o godz. 17.

Statut Spółdzielni, projekt regulaminu Walnego Zgromadzenia odbywanego w częściach, sprawozdanie Rady Nadzorczej, sprawozdanie Zarządu, sprawozdanie finansowe (bilans) oraz stosowne uchwały znajdują się do wglądu i zapoznania się przez członków Spółdzielni w siedzibie Zarządu Spółdzielni od 24 kwietnia.

Ponadto całość ww. dokumentacji dostępna jest: w biurach poszczególnych Administracji

Osiedli, u członków Rady Nadzorczej i Rad Osiedli oraz na stronie internetowej Spółdzielni [www.smgornik-j.pl](http://www.smgornik-j.pl).

Informujemy, że porządek obrad Walnego Zgromadzenia zostanie umieszczony na kłatkach schodowych zgodnie ze Statutem Spółdzielni, tj. co najmniej na 21 dni przed terminem posiedzenia pierwszej części Walnego Zgromadzenia.

**Zarząd S.M. „Górnik”  
w Jaworznie**

### informacje

#### Z życia Administracji Domów Spółdzielczych



*Modernizację, inwestycje,  
remonty*

s. 02

### aktualności

#### Nauka szycia i wiele więcej



*Zajęcia nie tylko dla  
seniorów*

s. 07

### informacje

#### Gdy dmucha i wieje



*Co zrobić w przypadku  
wichur i katastrof  
budowlanych*

s. 03

### informacje

## Pożar wiaty przy Paderewskiego

W nocy z 14 na 15 kwietnia spłonęło stanowisko kontenerowe przy ul. Paderewskiego 44. Niespełna rok mogliśmy się cieszyć nowym, estetycznym śmietnikiem.

Nie jest wykluczone, że do pożaru doszło na skutek podpalenia. Zdarzenie zostało zgłoszone do wydziału kryminalnego Komendy Miejskiej Policji w Jaworznie. W kolejnym wydaniu poinformujemy o dalszych ustaleniach.



## ■ informacje

# Z życia Administracji Domów Spółdzielczych

## ADS 1



- Główne zawory gazu zostały wyprowadzone na zewnątrz budynku przy ul. Kalinowej 10.
- Klatki schodowe przy ul. Gagarina 11 doczekały się malowania.
- Przy ul. Kalinowej 5 i 10 zostały wymienione wodomierze.
- W marcu rozpoczęły się wiosenne przeglądy.

## ADS 2

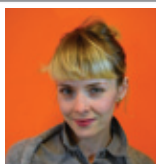
- Ze względu na planowane malowanie klatek schodowych w budynku przy pl. św. Jana 3 rozpoczęła się wymiana przewodów zasilających od licznika do zabezpieczenia w pierwszej klatce.
- W dwóch mieszkaniach zostały zlikwidowane przyczyny zacieków.
- Dwie rozszczelnione rury spustowe są już naprawione.
- Nieczynne przewody dymowe w budynku przy ul. Paderewskiego 44 zostały zabezpieczone.
- Poziomy instalacji kanalizacyjnej wraz z przykanalikami w piwnicach budynku przy ul. Zacisze 22 zostały wymienione.
- Na Osiedlu Podwałe Zachód trwa przygotowanie pomieszczeń piwnicznych pod montaż indywidualnych stacji wymienników ciepła.
- W celu ułatwienia poruszania się osobom starszym i niepełnosprawnym wykonywane i montowane są poręcze na parterach klatek schodowych.
- Konserwatorzy dokonują corocznych przeglądów wentylacji oraz prób szczelności instalacji gazowych w mieszkaniach.
- Odbył się wiosenny przegląd stanu technicznego budynków i terenów wokół nich oraz drzewostanu na obszarach przez nas administrowanych.



## ADS 3



- W budynku przy al. M. J. Piłsudskiego 70 wymieniona została instalacja pozioma i pionowa (ciepła i zimna woda), kanalizacja oraz cyrkulacja.
- Rozpoczęła się termomodernizacja budynków przy al. Piłsudskiego 12 oraz przy ul. Fredry 22, 24 i 26.
- Kontynuowana jest wymiana tablic ogłoszeniowych.
- Zakończyła się przycinka drzew.



informacje

# Gdy dmucha i wieje

## Co robić w przypadku wichur i katastrof budowlanych

Powodem powstawania wichur są zmieniające się warunki ciśnienia atmosferycznego - nize. Wiatr, którego prędkość wynosi wtedy powyżej 75 km/h, powoduje uszkodzenia budynków, łamie i wyrwa drzewa nawet z korzeniami. O huraganie mówimy wtedy, gdy prędkość wiatru przekracza 120 km/h. W strefie swego działania oba te zjawiska powodują wielkie spustoszenia.

### Jak postępujemy przed nadejściem nawałnicy?

- Śledzimy w mediach informacje o stanie pogody.
- Zabezpieczamy ruchome przedmioty na oknach, balkonach i innych częściach budynku oraz w jego obejściu.
- Sprawdzamy stan techniczny budynków ze szczególnym uwzględnieniem poszyc dachów, rynien, spustów itp.
- Zabezpieczamy okna i drzwi.
- Zamykamy drób i zwierzęta domowe, zabezpieczamy budynki gospodarcze.
- Utrzymujemy w gotowości samochody, parkujemy je w miejscach oddalonych od drzew.
- Sprawdzamy naładowanie baterii w latarkach, telefonach i radiach.
- Uzupełniamy domową apteczkę niezbędnymi środkami medycznymi.
- Jesteśmy gotowi na wypadek ewakuacji - przygotowujemy odpowiednie ubrania, sprzęt osobistego użytku. Zostawiamy wiadomość, gdzie się udajemy,



jeśli nie będzie nas w domu. Wyłączamy prąd i gaz.

Jeśli podczas wichury znajdujemy się poza domem, staramy się jak najszybciej udać w bezpieczne miejsce i nie przebywać w pobliżu drzew, tracji energetycznych, szklanych drzwi, plandym reklamowych oraz budynków,

które mogą stanowić zagrożenie.

Po przejściu nawałnicy powinniśmy udzielić pomocy poszkodowanym lub, w razie potrzeby, wezwać pogotowie czy straż pożarną oraz usunąć elementy, jak gałęzie, szyby, blachy itp., zagrożające zdrowiu i życiu innych. Pamiętajmy, by nie dotykać leżących na ziemi przewodów elektrycznych.

W przypadku uszkodzenia budynków lub samochodów kontaktujemy się z firmą ubezpieczeniową. Warto zrobić zdjęcia, które posłużą jako dowód.

Do częstych i niebezpiecznych zdarzeń spowodowanych przez czynniki zewnętrzne działające na konstrukcje różnego typu należą katastrofy budowlane. Najczęściej powodowane są właśnie wichurami lub huraganami, obsunięciem się nadwyróżonych ścian i stropów, wybuchami gazu, uszkodzonymi górnymi, powodziami i osuwiskami, a nawet terroryzmem.

### Jak się zachować w przypadku katastrofy budowlanej?

- Wzywamy odpowiednio służby: straż pożarną (998), pogotowie ratunkowe (999) i policję (997) z numeru 112.

- Wyłączamy instalację gazową, elektryczną i wodną.
- Zabieramy dokumenty tożsamości, polisy ubezpieczeniowe i inne ważne dokumenty, a także żywność, koce, odzież, pieniądze i wartościowe rzeczy.
- Sprawdzamy, czy wszyscy domownicy opuścili zagrożone miejsce.
- Jeśli nie ma możliwości opuszczenia budynku drzwiami i klatkami schodowymi z powodu zagrożenia lub przeszkód blokujących wyjścia, jeżeli to możliwe, uciekamy przez okna.
- Przy ewakuacji szczególną uwagę zwracamy na stan techniczny stropów i klatki schodowej.
- Gdy nie mamy możliwości ucieczki, wywieszamy białą flagę lub głośno wzywamy ratowników.
- Jeżeli jesteśmy unieruchomieni lub zasypani, używamy przedmiotów znajdujących się w zasięgu rąk - stukamy w metalowe, drewniane lub betonowe przedmioty. Pozwoli to ratownikom zlokalizować miejsce, w którym się znajdujemy.

### Gdy już opuścimy budynek:

- Informujemy ratowników o osobach, które pozostały w budynku, oraz o tych obecnie znajdujących się poza nim (w pracy, szkole itp.).
- Przekazujemy ratownikom ważne informacje, np. o zauważonym przez nas stanie technicznym budynku.
- Jeżeli doznamy jakichś obrażeń lub jesteśmy ranni, zgłaszamy się do służb medycznych.
- Nie przeszkadzamy ratownikom w ich działaniach i nie wracamy na miejsce katastrofy bez zezwolenia nadzoru budowlanego.
- Zgłaszamy do ośrodka pomocy społecznej lub urzędu miasta swoje potrzeby, np. zabezpieczenia lokalu mieszkalnego.
- Robimy zdjęcia i powiadamiamy firmę ubezpieczeniową o całym zdarzeniu.

### nasz najemcy

## Papierniczo-chemiczny sklep Kleks

W tym wydaniu prezentujemy kolejnego naszego najemcę, który od ponad 20 lat ułatwia życie głównie mieszkańcom Podłęża, choć nie tylko. W sklepie Kleks, który mieści się w bloku przy al. M. J. Piłsudskiego 27, pani Wanda oferuje nam artykuły szkolno-biurowe oraz chemię gospodarczą, również tę sprowadzaną z Niemiec. W jej sklepie można też zaopatrzyć się w prasę, kartki okolicznościowe, papiery i torebki ozdobne. Znajdziemy tu również upominki dla najmłodszych. Polecamy!



■ przepisy czytelników

## Fasolowa słodycz. Nietypowe ciasto

W tym miesiącu zachęcamy do wypróbowania oryginalnego przepisu na nietuzinkowe ciasto, który przysłał nam pan Mariusz z Osiedla Podłęże. Nietuzinkowe, gdyż głównym składnikiem jest... czerwona fasola z puszki! Jak podkreśla pan Mariusz, wykonanie ciasta jest niezwykle szybkie, bo trwa ok. 5 minut.

### Składniki:

- 2 puszki czerwonej fasoli (dobrze wypłukanej),
- 2 dojrzałe banany,
- 6 czubatych łyżek kakao,
- 8 łyżek miodu,
- 1,5 łyżeczki sody,
- 4 jajka,
- 3 łyżki oleju kokosowego.

Wszystkie składniki włożyć do miski i zblendować na jednolitą masę. Piec 50 minut w temperaturze 180 stopni. Po upieczeniu wierzchnią część ciasta można posłać roztopioną gorzką czekoladą.



■ prawo

## Wolność Tomku w swoim domku? 0 prawach właściciela mieszkania

Większość mieszkańców zasobów spółdzielni mieszkaniowych stała się właścicielami lokali mieszkalnych oraz współwłaścicielami nieruchomości wspólnej, którą jest budynek, gdzie położone jest mieszkanie. Niektórzy właściciele mają jednak mylne przekonanie, że w swoim lokalu mogą dokonywać wszelkich przeróbek i remontów według własnego uznania.



Niestety tak nie jest, bowiem oprócz świętego prawa własności istnieją normy szczególne dotyczące bezpieczeństwa budynków, zasad wykony-

wania współwłasności i stosunków pomiędzy sąsiadami oraz współwłaścicielami. Zarząd spółdzielni w zakresie dbałości o porządek i ład w zasobach mieszkaniowych kieruje się wszystkimi tymi normami jako podmiot administrujący oraz zarządzający, a także współwłaściciel tych lokali, które nie zostały jeszcze przekształcone w odrębną własność.

W sytuacji zatem, gdy współwłaściciele mają obawy co do tego, czy u sąsiada dokonano przeróbek czy remontu z naruszeniem prawa, a co za tym idzie, często z naruszeniem norm budowlanych i bezpieczeństwa eksploatacji, spółdzielnia reaguje, zaś właściciel mieszkania ma obowiązek umożliwić dokonanie oględzin. Jeśli narusze-

nia nastąpiły, stanowi to podstawę do podjęcia kroków prawnych, łącznie z konsekwencjami w postaci zawiadomienia organów ścigania. Odmowa udostępnienia lokalu w razie podejrzenia nieprawidłowości również wiąże się z takimi konsekwencjami.

Pamiętajmy, że najbardziej ogólna zasada przewidziana w przepisach dotyczących praw i obowiązków współwłaścicieli stanowi, że każdy z nich jest uprawniony do współposiadania nieruchomości wspólnej oraz korzystania z niej w takim zakresie, jaki daje się pogodzić ze współposiadaniem i korzystaniem z rzeczy przez pozostałych współwłaścicieli. Ta zasada pozwala na swobodne kreowanie wzajemnych stosunków współposiadaczy

nieruchomości, ale w taki sposób, aby uprawnienia żadnego ze współwłaścicieli nie zostały naruszone. Dotyczy to również sąsiedztwa właścicieli lokali mieszkalnych stanowiących odrębną własność. Budynek bowiem jest wspólny i dbałość o niego, jego bezpieczeństwo i stan jest obowiązkiem wszystkich mieszkańców oraz wykonującego czynności administratora zarządu spółdzielni mieszkaniowej.

**Kancelaria Radcy Prawnego  
Katarzyna Martyka  
43-600 Jaworzno  
ul. Sportowa 13 lok. 2  
tel. 513 176 626  
www.kancelaria.martyka.org**

■ aktualności

# Nowe taryfy ciepła już od 1 maja

W imieniu Spółki Ciepłowniczo-Energetycznej Jaworzno III Sp. z o. o., działającej w oparciu o ustawę Prawo energetyczne oraz zgodnie z decyzją Prezesa Urzędu Regulacji Energetyki z dnia 28 marca 2017 r. nr OKA-4210.35(21)2016.2017/205/XI/KT, informujemy, iż została zatwierdzona nowa taryfa ciepła.

Treść taryfy została opublikowana w Dzienniku Urzędowym Województwa Śląskiego 3 kwietnia 2017 r., poz. 2145. Nowa taryfa zostanie wprowadzona przez SCE Jaworzno III Sp. z o. o. od 1 maja 2017 r.

## Wyciąg z taryfy ciepła:

Spółka Ciepłowniczo - Energetyczna Jaworzno III Sp. z o.o. w Jaworznie Taryfa dla ciepła

L.p.	Symbol grupy odbiorców	Opis (charakterystyka) grup odbiorców
17	G4i	energetyczne; nośnik ciepła - woda. Odbiocy, którym dostarczane jest ciepło wytworzone oraz przesyłane przez obce przedsiębiorstwa energetyczne siecią ciepłowniczą nr 11, poprzez grupowe węzły cieplne i zewnętrzne instalacje odbiorcze; eksploatowane przez przedsiębiorstwo energetyczne; nośnik ciepła - woda.
18	G4wi	Odbiocy, którym dostarczane jest ciepło wytworzone oraz przesłane przez obce przedsiębiorstwa energetyczne siecią ciepłowniczą nr 11, poprzez węzły cieplne eksploatowane przez przedsiębiorstwo energetyczne; nośnik ciepła - woda.

### CZĘŚĆ 4

Rodzaje oraz wysokość cen i stawek opłat

Ustalone w taryfie ceny i stawki opłat nie zawierają podatku od towarów i usług (VAT). Podatek VAT nalicza się zgodnie z obowiązującymi przepisami.

1. Dla odbiorców w grupach D1E1, D1E2, D1E2S, D1E3 i D1E3S przedsiębiorstwo energetyczne stosuje ceny:
- za zamówioną moc cieplną - wyrażone w złotych za MW,
  - ciepła - wyrażone w złotych za GJ,
  - nośnika ciepła - wyrażone w złotych za metr sześcienny,
- w wysokościach określonych w taryfie TAURON Wytwarzanie S.A. w Katowicach, oraz następujące wysokości stawek opłat, określone przez przedsiębiorstwo energetyczne:

Grupa D1E1			
L.p.	Rodzaj	Jednostka miary	Wartość netto
1.	Stawka opłaty stałej za usługi przesyłowe	zł/MW	22.710,50
	Rata miesięczna stawki opłaty stałej za usługi przesyłowe	zł/MW/m-c	1.892,54
2.	Stawka opłaty zmiennej za usługi przesyłowe	zł/GJ	*8,42 8,96

\*stawka opłaty dotyczy odbiorców niebędących odbiorcami końcowymi

Grupa D1E2			
L.p.	Rodzaj	Jednostka miary	Wartość netto
1.	Stawka opłaty stałej za usługi przesyłowe	zł/MW	38.044,32
	Rata miesięczna stawki opłaty stałej za usługi przesyłowe	zł/MW/m-c	3.170,36
2.	Stawka opłaty zmiennej za usługi przesyłowe	zł/GJ	15,29

Grupa D1E2S			
L.p.	Rodzaj	Jednostka miary	Wartość netto

Spółka Ciepłowniczo - Energetyczna Jaworzno III Sp. z o.o. w Jaworznie Taryfa dla ciepła

1.	Stawka opłaty stałej za usługi przesyłowe	zł/MW	39.686,04
	Rata miesięczna stawki opłaty stałej za usługi przesyłowe	zł/MW/m-c	3.307,17
2.	Stawka opłaty zmiennej za usługi przesyłowe	zł/GJ	16,03

### Grupa D1E3

L.p.	Rodzaj	Jednostka miary	Wartość netto
1.	Stawka opłaty stałej za usługi przesyłowe	zł/MW	46.202,42
	Rata miesięczna stawki opłaty stałej za usługi przesyłowe	zł/MW/m-c	3.850,20
2.	Stawka opłaty zmiennej za usługi przesyłowe	zł/GJ	16,48

### Grupa D1E3S

L.p.	Rodzaj	Jednostka miary	Wartość netto
1.	Stawka opłaty stałej za usługi przesyłowe	zł/MW	48.788,05
	Rata miesięczna stawki opłaty stałej za usługi przesyłowe	zł/MW/m-c	4.065,67
2.	Stawka opłaty zmiennej za usługi przesyłowe	zł/GJ	17,42

2. Stawki opłat dla odbiorców w grupach D2, D3, D4, D5, D7.

#### 2.1. Dla odbiorców w grupie D2 przedsiębiorstwo energetyczne stosuje:

L.p.	Rodzaj	Jednostka miary	Wartość netto
1.	Stawka opłaty miesięcznej za zamówioną moc cieplną	zł/MW	12.117,53
2.	Stawka opłaty za ciepło	zł/GJ	51,85

#### 2.2. Dla odbiorców w grupie D3 przedsiębiorstwo energetyczne stosuje:

L.p.	Rodzaj	Jednostka miary	Wartość netto
1.	Stawka opłaty miesięcznej za zamówioną moc cieplną	zł/MW	11.734,29
2.	Stawka opłaty za ciepło	zł/GJ	54,97

#### 2.3. Dla odbiorców w grupie D4 przedsiębiorstwo energetyczne stosuje:

L.p.	Rodzaj	Jednostka miary	Wartość netto

■ dyżury

Członkowie Rady Nadzorczej pełnią dyżur w siedzibie Zarządu Spółdzielni w każdy pierwszy poniedziałek miesiąca w godz. 16-17.

Jan Golba i Michał Bagiński czekać będą na Państwa 8 maja.

Dyżury członków Rad Osiedli:

**Osiedle Stałe** - każdy drugi poniedziałek miesiąca w godz. 16-17, siedziba ADS 1, ul. Starowiejska 17;

**Osiedle Podwale** - każdy pierwszy poniedziałek miesiąca w godz. 16-17, siedziba Klubu Osiedla Podwale (Klub Seniora), ul. Grunwaldzka 106;

**Osiedle Podłężę** - każdy pierwszy wtorek miesiąca w godz. 17-18, siedziba ADS 3, al. M. J. Piłsudskiego 40.

## ogłoszenia drobne

Naprawa telewizorów  
tel. 603 898 300

TAPICERSTWO  
tel. 32 753 21 65  
604 840 451

Protezy nylonowe, szkieletowe, porcelana,  
naprawy.  
tel. 694 245 071

Oświetlenie domów i mieszkań.  
Profesjonalna jakość.  
tel. 510 557 980

Potrzebujesz gotówki? Zadzwoń  
669 978 658

Montaż serwis anten 50 zł. TV-SAT.  
Montaż TV na ścianie, sklep, porady  
www.at-victoria.eu.  
tel. 515 207 235

Pasieka „Mój Miód” na Podłężu k/parku  
poleca miody i inne produkty.  
tel. 501 247 684

Szafy INDECO z drzwiami przesuwными,  
zabudowa wnęk. Rabaty do 35%.  
Meble kuchenne na wymiar.  
www.bartez-indeco.pl  
tel. 604 133 038

Kupię mieszkanie kawalerkę lub 2, 3  
pokoje, może być zadłużone, do remon-  
tu. Płacę gotówką.  
tel. 32 307 21 69

Przeprowadzki Kompleksowe Utylizacja  
tel. 32 220-64-27, 531 944 531

Awaryjne otwieranie samochodów,  
mieszkań i usługi ślusarskie, naprawa  
i wymiana zamków.  
600 600 235,  
awaryjneotwieranie24.pl.

GŁADZIE BEZPYŁOWE, sufity podwieszane,  
tapetowanie, prace malarskie. Tanio  
i solidnie. KOMI - PLAST  
tel. 507 53 53 52

Zamienię M-3, 51m2, 8 piętro na  
podobne do 4 piętra - może być  
zadłużone.  
tel. 508 738 303

Zamienię 3 pokoje, 67,13 m<sup>2</sup>,  
Podłęże, 8 piętro na 2 pokoje do 5 piętra,  
dwustronne z balkonem.  
tel. 733-160-169

**HALA „TAXI”****tel. 32 793 83 83**

Szybko, tanio, solidnie, 24 h.

Numer 1 w Jaworznie.

Wspieraj lokalną przedsiębiorczość.

**www.hala-taxi.pl**


Telewizja Internet Telefon

Nie przegap!  
Zamów już dziś!  
☎ 782 688 849

Opłata za połączenie zgodna z cennikiem operatora sieci.

upc

## ŁOŻYSKA

- paski klinowe; simmeringi;

### REMONTY SILNIKÓW ELEKTRYCZNYCH

P.H.U. „Hakpol”  
Jaworzno, ul. Dąbrowska 22a  
tel. 32 615-63-04  
pn.-pt. 8<sup>00</sup>-16<sup>00</sup>

**Zamieść ogłoszenie w miesięczniku  
"Osiedlowe To i Owo".**  
aktualny cennik dostępny na stronie [otio.smgornik-j.pl](http://otio.smgornik-j.pl)

## ZESPÓŁ SZKÓŁ PONADGIMNAZJALNYCH NR 2

W JAWORZNIE

DZIEŃ  
OTWARTY  
27 kwietnia 2017  
w godz. 14<sup>00</sup>-18<sup>00</sup>

WIFI  
FREE

KIERUNKI KSZTAŁCENIA  
#2017/2018

IV LICEUM OGÓLNOKSZTAŁCĄCE  
klasy policyjno-mundurowe

TECHNIKUM NR 2  
technik informatyk #e-sport  
technik handlowiec #e-handel  
technik logistyk #grupy policyjno-mundurowe

ZASADNICZA SZKOŁA ZAWODOWA NR 2  
mechanik-monter maszyn i urządzeń  
sprzedawca  
klasa wielozawodowa

darmowy dostęp do sieci WiFi na terenie całej szkoły

f Polub nas na facebook

f ZSP 2 w Jaworznie  
zsp2jaworzno  
zsp2jaworzno

Z  
S X P  
2

ZESPÓŁ SZKÓŁ PONADGIMNAZJALNYCH NR 2  
ul. Inwalidów Wojennych 16 43-600 Jaworzno  
tel./fax: 32 615 57 09  
www.zsp2.jaworzno.pl



## ■ ważne numery

SPÓŁDZIELNIA MIESZKANIOWA  
Godziny pracy: poniedziałek: 7 - 17  
wtorek - piątek: 7 - 15

ZARZĄD  
al. Tysiąclecia 2-14, 43-603 Jaworzno

SEKRETARIAT:  
telefon: 32 615 55 41  
fax: 32 615 57 55  
e-mail: sekretariat@smgornik-j.pl

DZIAŁ ROZLICZEŃ CZYNSZÓW I WINDYKACJI:  
telefon: 32 615 57 65  
telefon: 32 615 68 88  
e-mail: windykacja@smgornik-j.pl

DZIAŁ KSIĘGOWOŚCI:  
telefon: 32 615 61 46  
e-mail: ksiegowosc@smgornik-j.pl

DZIAŁ FINANSOWY - WKŁADY:  
telefon: 32 615 61 41  
e-mail: wkłady@smgornik-j.pl

ZARZĄD  
ul. Paderewskiego 15, 43-600 Jaworzno

DZIAŁ GOSPODARKI ZASOBAMI MIESZKANIOWYMI:  
telefon: 32 615 55 43  
32 616 41 32  
e-mail: gzm@smgornik-j.pl

NADZÓR BUDOWLANY:  
telefon: 32 616 41 32  
32 752 08 12  
e-mail: nadzor@smgornik-j.pl

SERWIS CIEPŁOWNICZY:  
telefon: 32 616 41 32  
32 752 08 12  
e-mail: serwis.cieplowniczy@smgornik-j.pl

ADMINISTRACJA DOMÓW SPÓŁDZIELCZYCH NR 1  
ul. Starowiejska 17, 43-603 Jaworzno  
telefon: 32 615 52 58  
32 615 54 02  
e-mail: ads1@smgornik-j.pl

ADMINISTRACJA DOMÓW SPÓŁDZIELCZYCH NR 2  
ul. Paderewskiego 15, 43-600 Jaworzno  
telefon: 32 616 24 94  
32 752 08 11  
e-mail: ads2@smgornik-j.pl

ADMINISTRACJA DOMÓW SPÓŁDZIELCZYCH NR 3  
al. Piłsudskiego 40, 43-600 Jaworzno  
telefon: 32 616 50 19  
32 616 55 94  
e-mail: ads3@smgornik-j.pl

ZAKŁAD BUDOWLANO-REMONTOWY  
ul. Paderewskiego 15, 43-600 Jaworzno  
telefon: 32 616 21 78

POGOTOWIE WIND  
telefon: 32 616 57 05  
602 771 542

DYSPOZYTOR  
TELEFON AWARYJNY: 32 616 20 25

Ważne numery

## ■ aktualności

# Chorzowski lunapark w nowej odsłonie od 29 kwietnia



fot. legenda

Tego dnia Legandia Śląskie Wesołe Miasteczko stanie się parkiem tematycznym, w którym prócz zabawy znajdziemy także trochę wiedzy związanej z polskimi oraz światowymi baśniami, legendami i opowiadaniem.

## ■ aktualności

# Z życia Klubu Osiedla Podwale



Pod koniec marca grupa klubowiczek, które udzielają się na zajęciach rękodzieła artystycznego, wystawiła swoje prace o tematyce wielkanocnej w Domu Kultury Archetti w Jeleniu. Natomiast 11 kwietnia klub zorganizował spotkanie wielkanocne, w którym uczestniczyli również zaproszeni goście, m.in. przewodniczący i sekretarz Rady Osiedla Podwale, panowie Kazimierz Gwóźdź i Piotr Ożarowski. Przy stole obfitującym w różne wielkanocne smakołyki składano życzenia i symbolicznie dzielono się jajkiem.

Od kilku tygodni Klub Osiedla Podwale intensywnie rozszerza swoją działalność, wychodząc naprzeciw oczekiwaniom naszych spółdzielców. Obecnie na etapie organizacji są spotkania osób, które interesują się nauką szycia. Wszystkich chętnych do uczestnictwa w aktualnych zajęciach lub pragnących podzielić się pomysłem na coś zupełnie nowego zapraszamy do siedziby klubu przy ul. Grunwaldzkiej 106 lub do kontaktu telefonicznego pod numerem 720 858 998.

## krzyżówka

MIESZKANIEC MELBOURNE I SYDNEY	WYSOKI URZĘDNIK W USA KAUSTYCZNA	WYSIĘK PONIESIONY W JAKIEJS SPRAWIE	IMIĘ KRÓLÓW MAROKA CEREMONIA	TAŚMA DO MIERZENIA	MIEŚO IDEALNE NA KOTLETY	SŁOWO MIERZY CZAS	FILM W REŻYSERII ANDRZEJA WAJDY
					3		
IMIĘ GODUNOWA				RONALD, DAWNY PREZYDENT USA	BOGINI MAŁEŃSTWA W MITOLOGII GRECKIEJ		
... ORDONA				IMIĘ PIOSENKARKI WĘGROWSKIEJ			
PRZEPLÝWA PRZEZ PRUSZCZ GDAŃSKI	7				CENTRALA ROŚLINA O MIESIŃSTYCH STRAKACH		
PRZYŁĄCZAJĄCE MNÓSTWO; NATĘOK	CICHA... BRZEGI RWIE	ALI Z TUNISU	FORMA WAKACYJNEGO WYPOCZYŃKU HARCERZY	5	MIROSEAW, AKTOR	AUTOR POWIEŚCI "GERMINAL"	... ZIMIŃSKA-SYGIETYSKA
			GŁOS KOBIECY			4	POZBAWIA ŻYCIA SKAZANCÓW
DWA RÓWNOLEGIE CIĄGI SZYN			ŚRODEK DOPINGUJĄCY				
			USZCZELNIAŁ KORKI		6	STRUNOWY INSTRUMENT MUZYCZNY	
1							
LANSOWANA PRZEZ DYKTATORA OPUST CENOWY				PRZYRZĄD, URZĄDZENIE			

1	2	3	4	5	6	7
---	---	---	---	---	---	---

Litery z pól ponumerowanych od 1 do 7 dadzą rozwiązanie krzyżówki, które należy przesłać pocztą elektroniczną na adres [otio@smgornik-j.pl](mailto:otio@smgornik-j.pl) do 20 maja. W temacie prosimy wpisać „Krzyżówka nr 4/2017”. Wśród uczestników, którzy nadeślą prawidłowe rozwiązanie, rozlosujemy talon o wartości 50 zł na artykuły spożywcze (bez alkoholu) ufundowany przez Macieja Bochenka, przewodniczącego Rady Nadzorczej.

Uwaga! Wysłanie rozwiązania jest jednoznaczne z wyrażeniem zgody na przetwarzanie danych osobowych dla celów redakcyjnych. Z udziału w losowaniu wyłączeni są dłuźnicy oraz pracownicy S.M. „Górnik” w Jaworznie.

Nagrodę za rozwiązanie krzyżówki nr 3/2017 otrzymuje pan Marian Miszczynski. Gratulujemy!



## uśmiechnij się

Jasiu rysuje swojego tatę. Nauczycielka pyta:  
- Jasiu, dlaczego twój tata ma niebieskie włosy?  
- Bo nie ma tylsej kredki!

Żona wszczęła kolejną awanturę. Doprowadzony do ostateczności mąż krzyczy:  
- Teraz powiem ci całą prawdę! 10 lat temu zagwizdałem na taksówkę, nie na ciebie!

Tata pyta Jasia:  
- Co to był za chłopiec, z którym szedłeś do szkoły?  
- Kolega z klasy, syn generała.  
- O, z niego mógłbyś brać przykład. Taki mały, a już syn generała!

- Kochanie, jesteś jak magnes.  
- Nie możesz się ode mnie oderwać?  
- Nie. Stale cię ciągnie do lodówki.

Kowalski opowiada koledze:  
- W zeszłym miesiącu kupiłem żonie kolczyki z diamentami i od tego czasu się do mnie nie odzywa.  
- Dlaczego?  
- Taka była umowa.

Rozmawiają dwie przyjaciółki:  
- Wiesz, mój Romek prawie mi się wczoraj oświadczył.  
- Jak to prawie?  
- No, tak na 50%.  
- Czemu na 50%?  
- Zapytał: „Wydziesz?”.

## poznajmy się

### Wojciech Chyła

W kwietniowym numerze biuletynu „Osiedlowe To i Owo” prezentowaną przez nas osobą jest sekretarz Rady Nadzorczej w bieżącej kadencji Wojciech Chyła.

Pan Wojciech jest absolwentem Wydziału Górniczego Politechniki Wrocławskiej i blisko 30 lat pracował w Zakładzie Górniczym Sobieski, przechodząc praktycznie wszystkie szczeble w górniczej karierze zawodowej. W trakcie swojej pracy był członkiem drużyny ratowniczej, a w ramach wymiany doświadczenia ratowniczego należał do składu ekipy, która zdobywała czołowe nagrody na międzynarodowych zawodach ratowniczych w Chinach i Stanach Zjednoczonych.

Obecnie, przebywając na emeryturze, pan Wojciech dysponuje wreszcie większą ilością wolnego czasu, pozwalającą na podjęcie



aktywności społecznej w środowisku spółdzielczym. Swoją działalność w Radzie Nadzorczej łączy z pracą w Radzie Osiedla Stałego, której jest przewodniczącym od ubiegłego roku. Chociaż pochodzi z nad morza, ze sprawami Jaworzna związany jest już 35 lat i problematyka lokalna nie jest mu obca.

Zachęcamy Państwa do kontaktu z panem Wojciechem w sprawach spółdzielczych poprzez Administrację Domów Spółdzielczych nr 1 lub „Osiedlowe To i Owo”.