

Osiedlowe TO i OWO



Rok. wyd. 2017

nr 8 (218)/2017 r.

ISSN 1506-7890

informacje

Inwestycja z myślą o mieszkańcach



Zapewne wszyscy mieszkańcy osiedla Podłęże dostrzegli, że podjęte zostały prace budowlane w dawnym pawilonie handlowym przy al. M. J. Piłsudskiego. Tym samym żegnamy się ostatecznie z pawilonem i jego dotychczasowym wyglądem.

Jak wiemy, był on budowlą już nieco wiekową. Jego estetyka, na tle pozytywnych zmian na osiedlu, dzisiaj mogłaby jedynie „straszyć” mieszkańców i potencjalnych klientów. Mając na względzie to oraz fakt, że jest to mienie Spółdzielni, podjęta została decyzja o przystąpieniu do szeroko rozumianej rewitalizacji dawnego pawilonu znanego też jako „Pewex”. Efekt końcowy? Mamy nadzieję, że będzie zaskakujący dla lokalnej społeczności. Powstanie bowiem piękny, bardzo

nowoczesny obiekt handlowo-usługowy, wzbogacony o atrybuty charakteryzujące współczesne galerie handlowe. Dwie kondygnacje w układzie pasażu, wzdłuż którego rozmieszczone będą lokale handlowe i usługowe oraz szerokie schody i dwie windy wspomagające wewnętrzną komunikację sprawią, że korzystanie z nowego obiektu będzie czystą przyjemnością. Krótko mówiąc, budujemy obiekt nie za duży i nie za mały, ale w sam raz na szybkie zakupy, dobrą kawę

oraz wizytę choćby u fryzjera, kosmetyczki czy w pralni. Dodatkowo zintegrowanie naszej minigalerii z dużym parkingiem dla klientów oraz urozmaicona oferta handlowo-usługowa spowodują, że polubimy to miejsce, a sam obiekt będzie tętnił życiem i stanie się wizytówką zarówno Podłęża, jak i całej Spółdzielni.

Redakcja biuletynu „Osiedlowe To i Owo” na bieżąco będzie informować o postępach rewitalizacji.

informacje

Klub Osiedlowy Podwale



Lato w Klubie Seniora

s. 07

przepisy czytelników

Wegańskie krakersy



Zdrowa alternatywa dla chipsów

s. 06

informacje

Z życia ADS



Modernizacja, inwestycja, remonty

s. 02

■ informacje

Z życia Administracji Domów Spółdzielczych

ADS 1



- Chodnik przy ul. Kalinowej 6 doczekał się naprawy.
- Zakończyła się wymiana obróbek blacharskich i rynien na dachu budynku przy ul. Klonowej 11.
- Konserwatorzy dokonują corocznych przeglądów wentylacji oraz prób szczelności instalacji gazowych.
- Rozpoczęły się także przeglądy instalacji elektrycznych pod względem skuteczności zerowania w mieszkaniach.

ADS 2

- Zadaszenia kominowe przy ul. Broniewskiego 7 zostały wymienione.
- Zakończyła się wymiana przewodów zasilających oraz tablic licznikowych i piętrowych przy ul. Licealnej 2.
- Przy ul. Dwornickiego 18a pojawiło się nowe stanowisko kontenerowe, a po pożarze wymieniona została konstrukcja wiaty na terenie stanowiska przy ul. Paderewskiego 45-51.
- Trwa montaż domofonów na budynkach.
- Teren przy pl. św. Jana 1 został utwardzony.
- Między ul. Drzewianki 6 a Paderewskiego 44 stanęła piaskownica z dwoma bujaczkami dla dzieci.
- Zgodnie z decyzją jaworznickiego wydziału ochrony środowiska drzewa przy ul. Podwale 53-59 oraz Krzywej 11 zostały wycięte.
- Dwa ciągi schodów przy ul. 3 Maja 6-14 doczekały się remontu.



ADS 3



- Trwa termomodernizacja budynków oraz wymiana wodomierzy.
- Graffiti przy al. M. J. Piłsudskiego 42 oraz ul. Towarowej 67 zostały zamalowane.
- Rozpoczął się montaż domofonów na budynkach.
- Oświetlenie w windach jest sukcesywnie wymieniane na ledowe.
- W siedmiu lokalizacjach zostały wykonane utwardzenia pod nowe stanowiska kontenerowe.
- Przy ul. Fredry powstały nowe miejsca parkingowe.

■ informacje

Co na nas czyha na ziemi i w powietrzu czyli o wypadkach oraz zagrożeniach biologicznych i chemicznych

Rozwój motoryzacji i transportu drogowego, budowa sieci szybkich dróg i autostrad, a co za tym idzie coraz większa ilość samochodów na ulicach niosą za sobą możliwość wystąpienia katastrof drogowych. Mogą nam zagrażać nawet wypadki o charakterze biologiczno-chemicznym. Co wówczas robić?

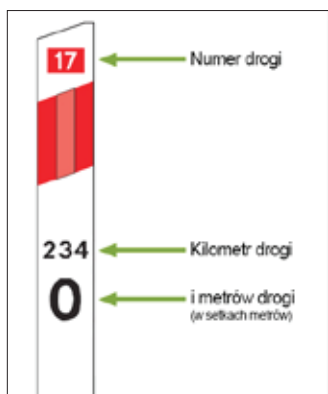
Jeśli jesteś świadkiem wypadku drogowego:

- wszystkie czynności związane z niesieniem pomocy do momentu przybycia specjalistycznych służb staraj się wykonywać spokojnie i z rozwagą,
- zabezpiecz miejsce wypadku swoim pojazdem: włącz światła awaryjne i postojowe, a w nocy oświetl miejsce zdarzenia swoimi światłami mijania. Dodatkowo ustaw trójkąt ostrzegawczy, wyłącz zapłon w uszkodzonych pojazdach,
- wezwij służby ratownicze, dzwoniąc pod numer 112 lub przez CB radio. W przekazywanej im informacji określ miejsce zdarzenia, na autostradzie jej numer i kilometr, ilość poszkodowanych oraz ich stan,



dziesz w stanie zobaczyć lub wyczuć niczego nietypowego:

- gdy zauważysz ludzi wymiotujących, w konwulsjach i zdezorientowanych, natychmiast poinformuj służby medyczne oraz policję. Jak najszybciej opuść to miejsce i szukaj pomocy medycznej. Zdejmij z siebie ubranie, odpowiednio je zabezpiecz, przemyj pod bieżącą wodą usta i nos, weź prysznic,
- w czasie niebezpiecznego zdarzenia o charakterze chemicznym lub biologicznym władze wydadzą odpowiednie instrukcje,
- możesz zostać poproszony o ewakuowanie się, udanie się w wyznaczone miejsce, ustalenie się pod wiatr lub pozamykanie okien, drzwi, zatkanie kominów wentylacyjnych i pozostanie w mieszkaniu,
- pamiętaj, że nie wolno spożywać wody nieznanego pochodzenia, szczególnie z odkrytych studni, ani żywności, która miała kontakt z substancjami toksycznymi,
- nie spożywaj plonów ze swojego ogródka oraz mleka od krów, dopóki nie będą zbadane przez stację sanitarno-epidemiologiczną,
- pozyskaj informacje od lokalnych władz o sposobie odkażania ziemi i budynków.



- rozpocznij udzielanie pierwszej pomocy ofiarom wypadku. Nie wyciągaj ich na siłę z pojazdów, jeśli nie ma takiej konieczności. Takie działanie

może im zaszkodzić! Jeżeli są przytomne, postaraj się z nimi rozmawiać. Gdy stwierdzisz brak pulsu i oddechu, jeżeli to potrafisz, rozpocznij resuscytację krążeniowo-oddechową. Zachęć do pomocy osoby, które znalazły się w pobliżu. Pamiętaj, że pierwsze 4 minuty są najważniejsze dla uratowania życia ofiar wypadku,

- po przybyciu pogotowia poinformuj ratowników o swoich działaniach.

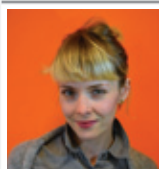
Większość zagrożeń o charakterze biologicznym i chemicznym może nastąpić, gdy do środowiska uwolnią się niebezpieczne ilości substancji toksycznych. Może się to zdarzyć na skutek nieprzewidzianych awarii i katastrof lub klęsk żywiołowych spowodowanych przez obiekty stałe (zakłady

chemiczne, magazyny i składnice) oraz ruchome (cysterny samochodowe i kolejowe). Zagrożone jest wówczas zarówno środowisko, jak i zdrowie oraz życie mieszkańców żyjących w pobliżu zdarzenia.

Na cysternach przewożących substancje niebezpieczne znajdują się prostokątne, pomarańczowe tablice z czarnymi, cyfrowymi napisami oznaczającymi rodzaj niebezpiecznych substancji według międzynarodowych oznaczeń. Umieszczone są one z tyłu i z przodu pojazdu.

Na działanie substancji toksycznych jesteście narażeni poprzez wdychanie ich i spożywanie skażonego jedzenia, wody lub lekarstw, dotykaniem lub wchodzeniem w jakikolwiek inny kontakt ze skażonymi rzeczami. Może się zdarzyć, że nie bę-

Materiał powstał na podstawie informatora „Postępowanie w sytuacjach zagrożeń” wydanego przez Straż Pożarną w Jaworznie.



■ informacje

Wyprowadzenie zaworów gazu na zewnątrz budynku

Na skutek pożarów mieszkań, jakie miały miejsce w poprzednich latach w naszych zasobach, postanowiliśmy przenieść zawory gazu z pomieszczeń piwnicznych na zewnątrz budynków. Dzięki temu zwiększa się bezpieczeństwo użytkowania naszych lokali.



Do tej pory zawory gazu znajdowały się w pomieszczeniach piwnicznych. Nie wszyscy lokatorzy wiedzieli, gdzie one są. Z reguły dostęp do piwnic jest utrudniony, zwłaszcza dla ludzi z zewnątrz. Czas odcięcia gazu

zależał zatem od czasu pokonania kraty, kłódek, zamków itp. Podczas pożaru lub rozszczelnienia instalacji gazowej liczy się czas. Mając na uwadze bezpieczeństwo naszych mieszkańców, w ramach dzia-

łań prewencyjnych postanowiliśmy zmienić usytuowanie zaworów gazowych z pomieszczeń piwnicznych na łatwe do zlokalizowania skrzynki znajdujące się przy wejściu do każdej klatki schodowej. Skrzynki

są widoczne. Ich otwarcie następuje poprzez przekręcenie zamka np. śrubokrętem płaskim, zwykłym kluczem lub nawet palcem. W środku znajduje się zawór kulowy, który należy przekręcić.

Wyprowadzenie zaworów przebiega według harmonogramu. Nie są to prace wykonywane przez naszych konserwatorów, lecz przez zewnętrzną firmę, a samego podłączenia dokonują pracownicy Polskiego Górnictwa Naftowego i Gazownictwa SA. W tym roku realizujemy kolejny etap wyprowadzania zaworów gazu dla zwiększenia naszego bezpieczeństwa. Niestety postęp prac zależy od dyspozycyjności PGNiG SA.

Drogi lokatorze, pamiętaj! Jeżeli widzisz zagrożenie pożarowe lub wyczuwasz zapach gazu, to zareaguj i odetnij gaz. Nie czekaj na służby ratownicze. Liczy się czas. Twoje działanie wpłynie na bezpieczeństwo innych ludzi oraz ich dobytku.

Mariusz Dziubanik

■ konkurs

Pokażcie nam wakacje swoich marzeń

Przypominamy o trwającym do końca sierpnia konkursie plastycznym dla naszych najmłodszych spółdzielców.

Regulamin konkursu rysunkowego „Moje wymarzone wakacje”

1. W konkursie mogą wziąć udział dzieci w wieku od 5 do 12 lat.
2. Prace należy wykonać techniką rysunku lub malunku w formacie A4.

3. Prace należy składać w Administracjach Domów Spółdzielczych w godzinach ich urzędowania od 1 lipca do 31 sierpnia 2017 r. Na pracy należy zapisać dane osobowe wraz z numerem telefonu opiekuna dziecka oraz imię dziecka i dodać informację o wyrażeniu zgody na zamieszczenie skanu rysunku lub malunku na stronach internetowych i profilach społecznościowych Spółdzielni.

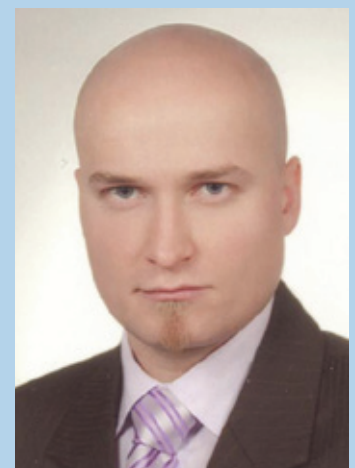
4. Zwycięzcę konkursu wyłoni jury wybrane przez Zarząd Spółdzielni spośród pięciu prac, które uzyskają największą polubień na profilach społecznościowych Spółdzielni oraz „Osiedlowe To i Owo” do miesiąca od zakończenia konkursu.

5. Przewidziane są nagrody-niespodzianki.

■ poznamy się

Mariusz Dziubanik

Autor powyższego tekstu jest członkiem Rady Osiedla Stałego, społecznikiem dbającym o bezpieczeństwo ludzi mieszkających w zasobach SM „Górnik” w Jaworznie. Pan Mariusz jest absolwentem Uniwersytetu Śląskiego, Politechniki Krakowskiej oraz Wyższej Szkoły Zarządzania Ochroną Pracy w Katowicach. Jako nauczyciel zajmuje się edukacją uczniów, a jako pracownik służby BHP dba o zdrowie i bezpieczeństwo innych. Interesuje się muzyką i wspinaczką górską.



■ ogłoszenia drobne

HALA „TAXI”
tel. 32 793 83 83
Szybko, tanio, solidnie, 24 h.
Numer 1 w Jaworznie.
Wspieraj lokalną przedsiębiorczość.
www.hala-taxi.pl

Naprawa telewizorów tel. 603 898 300

TAPICERSTWO tel. 32 753 21 65
604 840 451

Potrzebujesz gotówki? Zadzwoń
669 978 658

Montaż serwis anten 50 zł. TV-SAT. Montaż TV na ścianie, sklep, porady
www.at-victoria.eu. tel. 515 207 235

Pasięka „Mój Miód” na Podłężu k/parku poleca miody i inne produkty.
tel. 501 247 684

Szafy INDECO z drzwiami przesuwymi, zabudowa wnęk. Rabaty do 35%. Meble kuchenne na wymiar.
www.bartez-indeco.pl tel. 604 133 038

Kupię mieszkanie kawalerkę lub 2, 3 pokoje, może być zadłużone, do remontu. Płacę gotówką.
tel. 32 307 21 69

Awaryjne otwieranie samochodów, mieszkań i usługi ślusarskie, naprawa i wymiana zamków.
600 600 235,
awaryjneotwieranie24.pl.

GŁADZIE BEZPYŁOWE, sufity podwieszane, tapetowanie, prace malarskie. Tanio i solidnie. KOMI - PLAST
tel. 507 53 53 52

Zamienię M-3, 51m², 8 piętro na podobne do 4 piętra – może być zadłużone.
tel. 508 738 303

Zamienię 3 pokoje, 67,13 m², Podłęże, 8 piętro na 2 pokoje do 5 piętra, dwustronne z balkonem.
tel. 733 160 169

Sprzedam piec elektryczny z piekarnikiem jeszcze nie używany, możliwa niska cena do uzgodnienia.
tel. 696 413 240

Zamieść ogłoszenie w miesięczniku "Osiedlowe To i Owo". Aktualny cennik dostępny na stronie otio.smgornik-j.pl.

SPÓLNOŚĆ MIESZKANOWA "GÓRNIK" W JAWORZNI
ul. Grunwaldzka 106
43-600 Jaworzno

Zapraszamy:
Poniedziałek 16:00 - 19:00
Wtorek 16:00 - 19:00
Środa 8:00 - 11:00
Czwartek 16:00 - 19:00
Piątek 16:00 - 19:00

UBAW SZCZĘŚCIE
ENERGIA PORADY WSPARCIE
PRZYJACIELE
KURSY
GRUPY DYSKUSYJNE
ROZMOWY PRZY KAWIE I HERBACIE
NIEZAPOMNIANE WYCIECZKI
WYKŁADY
KLUB SENIORA
ZAJĘCIA TWÓRCZE
ZABAWA ODPOCZYNEK
GRY KARCJANE
ROZRYWKĄ
WSPÓLNOTA
OPIEKA SPOKOJ
GIMNASTYKA
PRZYJAZN
AKCJETACJA
RADOŚĆ

Więcej informacji na temat bieżącej działalności pod nr telefonu:
720-858-998

INSTRUKCJA PIERWSZEJ POMOCY

1) SPRAWDŹ BEZPIECZEŃSTWO

- Zabezpiecz miejsce zdarzenia
- Zadbaj o bezpieczeństwo własne, poszkodowanego i przechodniów
- Nie narażaj własnego zdrowia lub życia
- Używaj środków ochrony osobistej - ubierz rękawiczki jednorazowe
- Jeśli jest niebezpiecznie - wezwij natychmiast służby ratunkowe

2) SPRAWDŹ PRZYTOMNOŚĆ

Podjedź do poszkodowanego, chwyc go za ramiona i lekko potrząsając, głośno zawołaj:
"Halo, czy mnie słyszysz!? Czy wszystko w porządku?"

- Jeśli poszkodowany zareaguje, uznaj że jest przytomny - dowiedz się co się stało?
- Jeśli poszkodowany nie reaguje, **WOŁAJ O POMOC!**

3) UDROŹNIJ DRÓGI ODDECHOWE

- Uklęknij obok głowy poszkodowanego
- Połóż jedną rękę na jego czole, a drugą na jego brodzie
- Odchyl głowę do tyłu, jednocześnie unosząc brodę poszkodowanego

POZYCJA BEZPIECZNA (poszkodowany nieprzytomny i oddychający)

4) OCENŃ ODDECH

- Utrzymując udrożnienie dróg oddechowych, pochyl się nad twarzą poszkodowanego
- Przez 10 SEKUND - patrz, słuchaj i czuj czy poszkodowany oddycha
- Jeśli zobaczyłeś, wyczułeś lub usłyszałeś minimum 2 ODDECHY - poszkodowany oddycha
- Jeśli poszkodowany jest **NIEPRZYTOMNY I ODDYCHA**, ulóż go w pozycji bezpiecznej (zdjęcie)
- Jeśli poszkodowany **NIE ODDYCHA**, rozpocznij resuscytację krążeniowo-oddechową (niżej)

5) WEZWIJ POMOC

Zadzwoń pod numer 112 lub wybrany numer alarmowy:
999 - pogotowie ratunkowe, 998 - straż pożarna, 997 - policja

- Podaj dokładne miejsce zdarzenia, co się stało, ilość poszkodowanych, ich wiek, stan (czy przytomny?, czy oddycha?), swoje imię i nazwisko oraz numer telefonu z którego dzwonisz

6) 30 UCIŚNIĘĆ KLATKI PIERSIOWEJ

Jeśli poszkodowany **NIE ODDYCHA** rozpocznij resuscytację krążeniowo-oddechową:

- Odsłoń klatkę piersiową i połóż zaplecione ręce na ŚRODKU KLATKI PIERSIOWEJ
- Rozpocznij od 30 UCIŚNIĘĆ KLATKI PIERSIOWEJ
- Uciśnij z CZĘSTOŚCIĄ 100-120 RAZY NA MINUTĘ, na GŁĘBOKOŚĆ 5-6 CM
- Nie odrywaj rąk od klatki piersiowej między uciśkami, pozwól na pełną relaksację klatki piersiowej

7) 2 ODDECHY RATOWNICZE

Po 30 uciśnięciach wykonaj 2 ODDECHY RATOWNICZE:

- Udroźnij drogi oddechowe poszkodowanego poprzez odchylenie głowy do tyłu
- Zaciśnij dwoma palcami nos poszkodowanego, obejmij szczelnie jego usta własnymi ustami
- Zrób jeden spokojny wdech do uniesienia klatki piersiowej, odeniż usta i pozwól na opadnięcie klatki piersiowej poszkodowanego - powtórz oddech ratowniczy

■ prawo

Jak przepisać dom czy mieszkanie?

Często z tym zwlekamy, bo nie wiemy, jak się do sprawy zabrać. Okazuje się jednak, że przepisanie aktu własności domu lub mieszkania na kogoś innego nie jest skomplikowane, a do wyboru mamy kilka opcji.



Testament. Takie „przepisanie” majątku to decyzja na wypadek śmierci. Oznacza to, że póki właściciel domu żyje, nieruchomości należy do niego. Po jego śmierci, jeśli testament sporządzono skutecznie, osoba w nim wymieniona obejmuje wskazany majątek, staje się więc spadkobiercą.

Darowizna. W ten sposób właściciel domu za swojego życia „przepisuje” swój majątek, a obdarowany staje się jego właścicielem. Darowizny nieruchomości możemy dokonać wyłącznie przed notariuszem.

Spadek i darowizna to formy nabycia majątku, które podlegają podatkowi od spadków i darowizn. W przypad-

ku rodziców i dzieci zarówno darowizna, jak i spadek nie wywołują konieczności zapłaty podatku. Chociaż są oczywiście wyjątki związane z momentem otwarcia spadku, czyli chwilą zgonu spadkodawcy. Dla zwolnienia od podatku istotne jest powiadomienie urzędu skarbowego w terminie półrocznym o nabyciu majątku.

Umowa dożywocia. To bardzo pożyteczna umowa, mocą której właściciel przenosi własność nieruchomości na drugą osobę, a ta w zamian zostaje zobowiązana do świadczenia określonych czynności na rzecz swojego dobroczyńcy („przepisującego” majątek) - tzw. wzięcia

go na domownika, zapewnienia wikt i opierunku, ciepła w zimie i bezpieczeństwa. Najprościej mówiąc, póki nasz dobroczyńca żyje, należy się nim opiekować. Atrakcyjność tego „przepisania” majątku wynika również z faktu, że wartość przedmiotu umowy dożywocia nie wpływa na rozliczenia spadkowe w przyszłości.

**Kancelaria Radcy Prawnego
Katarzyna Martyka
43-600 Jaworzno
ul. Sportowa 13 lok. 2
tel. 513 176 626
www.kancelaria.martyka.org**

■ przepisy czytelników

Zdrowe wegańskie krakersy

Jeśli lubicie czasem coś pochrupać, proponujemy wam zdrowszą alternatywę dla chipsów i paluszków: kruche, aromatyczne krakersy, których przygotowanie zajmuje kilka minut. Przepis od pani Justyny z osiedla Podłęże.

Składniki:

190 g mąki pszennej (jeśli chcecie, aby krakersy były bardziej chrupiące, to mąkę pszenną wymieszajcie pół na pół z mąką kukurydzianą),
90 ml wody,
2 łyżki oleju,
3 łyżki ulubionych ziaren (sezamu, maku czy siemienia lnianego),
3/4 łyżeczki soli,
łyżeczka cukru,
łyżeczka słodkiej papryki wędzonej,

pół łyżeczki pieprzu,
szczypta chili.

Suche składniki wymieszać, dodać wodę i olej. Zagnieść powstałe ciasto i włożyć do lodówki na 15 minut. Następnie cienko je rozwałkować, pokroić na romby lub trójkąty, wedle upodobania. Piec w piekarniku ok. 15-17 minut w temperaturze 190 stopni C. Przechowywać w szczelnym pudełku, o ile coś zostanie na później. Smacznego!



■ dyżury

Członkowie Rady Nadzorczej pełnią dyżur w siedzibie Zarządu Spółdzielni w każdy pierwszy poniedziałek miesiąca w godz. 16-17. Teresa Karpik i Stanisław Rodzik czekać będą na Państwa 4 września.

Dyżury członków Rad Osiedli:

Osiedle Stałe - każdy drugi poniedziałek miesiąca w godz. 16-17, siedziba ADS 1, ul. Starowiejska 17;
Osiedle Podwale - każdy pierwszy poniedziałek miesiąca w godz. 16-17, siedziba Klubu Osiedla Podwale (Klub Seniora), ul. Grunwaldzka 106;
Osiedle Podłęże - każdy pierwszy wtorek miesiąca w godz. 17-18, siedziba ADS 3, al. M. J. Piłsudskiego 40.

■ ważne numery

SPÓŁDZIELNIA MIESZKANIOWA

ZARZĄD

al. Tysiąclecia 2-14, 43-603 Jaworzno
Godziny pracy: poniedziałek: 7 - 17
wtorek - piątek: 7 - 15

SEKRETARIAT:

telefon: 32 615 55 41
fax: 32 615 57 55
e-mail: sekretariat@smgornik-j.pl

DZIAŁ CZŁONKOWSKO-PRAWNY:

telefon: 32 615 57 57
e-mail: czlonkowski@smgornik-j.pl

DZIAŁ ROZLICZEŃ CZYNSZÓW I WINDYKACJI:

telefon: 32 615 57 65
telefon: 32 615 68 88
e-mail: windykacja@smgornik-j.pl

DZIAŁ KSIĘGOWOŚCI:

telefon: 32 615 61 46
e-mail: ksiegowosc@smgornik-j.pl

DZIAŁ FINANSOWY - WKŁADY:

telefon: 32 615 61 41
e-mail: wkklady@smgornik-j.pl

DZIAŁ TECHNICZNY I ADMINISTRACJE

ul. Paderewskiego 15, 43-600 Jaworzno
Godziny pracy: poniedziałek: 7 - 17
wtorek - piątek: 7 - 15

DZIAŁ GOSPODARKI ZASOBAMI MIESZKANIOWYMI:

telefon: 32 615 55 43
32 616 41 32
e-mail: gzm@smgornik-j.pl

NADZÓR BUDOWLANY:

telefon: 32 616 41 32
32 752 08 12
e-mail: nadzor@smgornik-j.pl

SERWIS CIEPŁOWNICZY:

telefon: 32 616 41 32
32 752 08 12
e-mail: serwis.cieplowniczy@smgornik-j.pl

ADMINISTRACJA DOMÓW SPÓŁDZIELCZYCH NR 1

ul. Starowiejska 17, 43-603 Jaworzno
telefon: 32 615 52 58
32 615 54 02
e-mail: ads1@smgornik-j.pl

ADMINISTRACJA DOMÓW SPÓŁDZIELCZYCH NR 2

ul. Paderewskiego 15, 43-600 Jaworzno
telefon: 32 616 24 94
32 752 08 11
e-mail: ads2@smgornik-j.pl

ADMINISTRACJA DOMÓW SPÓŁDZIELCZYCH NR 3

al. Piłsudskiego 40, 43-600 Jaworzno
telefon: 32 616 50 19
32 616 55 94
e-mail: ads3@smgornik-j.pl

KLUB OSIEDŁOWY PODWALE

ul. Grunwaldzka 106, 43-600 Jaworzno
telefon: 720 858 998
e-mail: klubseniora@smgornik-j.pl

ZAKŁAD BUDOWLANO-REMONTOWY

ul. Paderewskiego 15, 43-600 Jaworzno
telefon: 32 616 21 78

POGOTOWIE WIND

telefon: 32 616 57 05
602 771 542

TELEFON AWARYJNY: 32 616 20 25

(po wysłuchaniu zapowiedzi Spółdzielni
proszę poczekać na zgłoszenie się pracownika)

Ważne numery

■ informacje

Lato w Klubie Seniora

Choć to okres wyjazdów, klubowicze bardzo ciekawie i kolorowo wypełnili swój wakacyjny czas spędzony w Klubie Osiedlowym Podwale.



25 lipca wybrali się na wycieczkę do Doliny Będkowskiej. Pogoda tego dnia nie zachęcała do aktywności na świeżym powietrzu, ale seniorom żadna aura niestraszna, więc uzbrogieni w dobre humory wyruszyli na spacer w kierunku Sokolicy. Nagrodą za dzielne podążanie szlakami było wspólne biesiadowanie przy ognisku, które zwieńczyło cały wyjazd.

Dwa dni później klubowicze wzięli udział w wykładzie pt. „Profilaktyka chorób układu krążenia i pierwsza pomoc dla seniora”, który cieszył się ogromnym zainteresowaniem - sala była pełna. Każdy mógł spróbować na manekinie udzielenia pierwszej pomocy za pomocą defibrylatora. Wszyscy dostali również przydatne gadżety w postaci rękawiczek i maseczek zamkniętych w poręcznym breloczku, dzięki czemu w przypadku

nagłej konieczności będą mogli bez obaw udzielić pierwszej pomocy poszkodowanemu.

1 sierpnia zorganizowany został kolejny wakacyjny wykład, tym razem o tematyce przemocy w rodzinie. Uczestnicy zostali poinformowani o tym, jakie działania powinny być podejmowane i jak się bronić w kontakcie z takim rodzajem przemocy.

28 sierpnia seniorzy wzięli udział w Senioraliach, które odbyły się na jaworznickich plantach, zachęcając do zapoznania się z ofertą klubu.

Natomiast na zajęciach stacjonarnych panie zgłębiały tajniki nowych technik w rękodziele artystycznym: zimną porcelaną, kwiaty z rajstop, biżuterię koralikową oraz obrazki z prasowanych koralików.

A już 14 września od godz. 16 zapraszamy do skorzystania z bezpłatnych porad prawnych.

krzyżówka

INSTYTUCJA SPRAWUJĄCA OPIEKĘ NAD SZKOŁAMI		KOPALINA DLA HUT	8	WBIJA W GRUNT PALE BERNARDO BELOTTO	PEYVALNIA	BÓG,..., OJCZYŻNA SŁUŻY DO WZNIECANIA OGNIA		CZEŚĆ ŁOŻYSKA POMOCHNIK PROBOSZCZA		DODATKOWA ROZGRYWKĄ W SZERMIERCE
					5	UROK, WDZIĘK				
LECZENIE					NA SMALEC					
TYLNA CZĘŚĆ STATKU										
	7				2	ROBOTNIK PORTOWY				
DO ROZWIĄ- ZANIA										
WAGA OPAKOWANIA					REPERACJA					
ODWROTNA STRONA MONETY LUB MEDALU	9	IMIĘ PIOSENKARKI FITZGERALD	NATALIE, AKTORKA AMERYKAN- SKA			CZEŚĆ USA		MAREK, SEYNNY PRZED LATY KAJAKARZ		KRAINA
LOTNIK			1			"... DO MŁODOŚCI" MICKIEWICZA				FILM Z AGATĄ KULESZĄ
				3	CZAS TRWANIA CZEGOŚ			KANTON W SZWAJCARII		
RODZAJ WYŁADOWA- NIA ELEK- TRYCZNEGO					"... I TO NIE WYPADA!" - PRZEDWO- JENNY FILM			OGRÓD OWOCOWY	6	
PIOSENKAR- KA AMERY- KANSKA				11				KONTYNENT Z JEMENEM	4	

1	2	3	4	5	6	7	8	9	10	11
---	---	---	---	---	---	---	---	---	----	----

Litery z pól ponumerowanych od 1 do 11 dadzą rozwiązanie krzyżówki, które należy przestać pocztą elektroniczną na adres otio@smgornik-j.pl do 10 września. W temacie prosimy wpisać „Krzyżówka nr 8/2017”. Wśród uczestników, którzy nadesłają prawidłowe rozwiązanie, rozlosujemy talon o wartości 50 zł na artykuły spożywcze (bez alkoholu) ufundowany przez Macieja Bochenka, przewodniczącego Rady Nadzorczej.

Uwaga! Wysłanie rozwiązania jest jednoznaczne z wyrażeniem zgody na przetwarzanie danych osobowych dla celów redakcyjnych. Z udziału w losowaniu wyłączeni są dłużnicy oraz pracownicy S.M. „Górnik” w Jaworznie.

Nagrodę za rozwiązanie krzyżówki nr 7/2017 otrzymuje pani Barbara Szymiec. Gratulujemy!



uśmiechnij się

- Jakie było twoje najgłupsze marzenie z dzieciństwa?
- Być dorosłym.

Uradowana żona chwali się mężowi:
- Mam prawo jazdy! Teraz zwiedzimy cały świat!
Na to mąż:
- Ten czy tamten?

- Mamo! Ojciec spadł ze schodów!
- I co powiedział?
- Przekleństwa ominą?
- Tak!
- To spadał w milczeniu...

- Tato, a co to jest urlop?
- Urlop, synku, to kilkanaście dni w roku, kiedy przestaje się robić to, co każe szef, a zaczyna robić to, co każe żona.

Siedzi sobie dwóch wariatów. Jeden z nich bawi się sznurkiem. Drugi pyta:
- Co robisz?
- Szukam końca.
- Nie znajdziesz.
- Dlaczego?
- Bo odciąłem.

- No cześć, jak tam twoja bezsenność?
- Byłem u lekarza.
- I co zalecił?
- Walnąć sobie pięćdziesiątkę przed snem.
- I co? Pomaga?
- Średnio. Wczoraj kładłem się osiem razy.

nasi najemcy

Artus: salon pielęgnacji psów i kotów



Wszystkich posiadaczy czworonogów, które wymagają pielęgnacji profesjonalnego fryzjera, zapraszamy do salonu groomerskiego Artus na osiedlu Podłęże przy al. M. J. Piłsudskiego 30. Właścicielka,

sympatyczna pani Kasia, dokłada wszelkich starań, aby nie tylko opiekunowie, ale i ich pupile wychodzili z salonu zadowoleni. Więcej informacji pod adresem www.psfryzjerjaworzno.pl.