

# Osiedlowe TO i OWO

Rok wyd. 2020

nr 1 (247)/2020 r.

ISSN 1506-7890



## informacje

### Pawilon 72 poleca się przedsiębiorcom



Pawilon 72 to obiekt dwukondygnacyjny w układzie pasażu. Wzdłuż niego usytuowane są lokale o różnej powierzchni z dostępem od środka. Drugi rodzaj powierzchni do wynajęcia to lokale znajdujące się od strony podcienia, do których dostęp jest od zewnętrznej

*Pawilon 72 na stałe wpisał się już w krajobraz Podłęża. Dobry sąsiad mieszkańców al. M. J. Piłsudskiego przeszedł niedawno kompleksowy remont, dzięki czemu jako przestrzeń zaoferować może dużo więcej. Co ważne, wciąż czeka na przedsiębiorców, którzy chcieliby właśnie tam prowadzić swoją działalność handlową czy usługową.*

strony obiektu. Druga kondygnacja przygotowana jest w wersji deweloperskiej z moż-

liwością podziału na różne powierzchnie i dostosowania do potrzeb przyszłego najemcy.

ciąg dalszy na s. 03

## aktualności

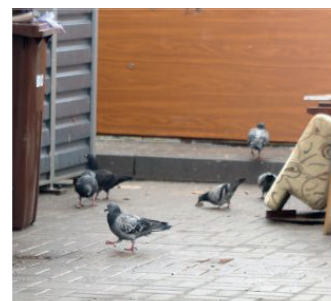
### 60 lat minęło. Jubileusz spółdzielni

Rok 2020 jest dla naszej Spółdzielni szczególnie ważnym czasem - mija 60 lat, od kiedy rozpoczęliśmy działalność na jaworznickim rynku nieruchomości. Z tej okazji postanowiliśmy przygotować podsumowanie tych kilkudziesięciu lat: od położenia pierwszej cegły aż do wprowadzenia do naszych zasobów dzisiejszych, innowacyjnych rozwiązań. I właśnie w tym temacie zwracamy się do Was z prośbą - jeśli posiadacie archiwalne zdjęcia z czasów budowy lub pamiątki związane z najwcześniejszymi latami działalności Spółdzielni, odezwcijcie się do nas. Chętnie **wypożyczymy** je na czas obchodów jubileuszu.



## aktualności

### Plaga gołębi w Jaworznie?



Czy to duży problem?

s. 03

## informacje

### Administracja Domów Spółdzielczych



Co zrobiliśmy

w ostatnim miesiącu s. 02

## przepisy czytelników

### Smacznie i fit



Donuty w wersji wegańskiej

s. 06

## informacje

## Z życia Administracji Domów Spółdzielczych

## ADS 1



- Pracownicy sprawdzają drożność kanałów wentylacyjnych oraz szczelność gazu w mieszkaniach przy ul. Kalinowej 13.
- Zakończono wyprowadzenie głównego zaworu gazu na zewnątrz budynku przy ul. Kalinowej 15.
- W szóstej klatce bloku przy ul. Kalinowej 10 wykonano nowy domofon.
- Trwa wycinka drzew na terenie osiedla.
- Na dachu budynku przy ul. Kalinowej 10 naprawiono instalację odgromową.
- Zakończono malowanie klatek schodowych przy ul. Kalinowej 9.
- Zgodnie z decyzją wydziału ochrony środowiska przy ul. Sempołowskiej 7 i Dalekiej 1 nasadzono drzewa.

- Zakończono malowanie klatek schodowych przy ul. Broniewskiego 5 wraz z wymianą skrzynek elektrycznych i porządkiem sieci teletechnicznej.
- Przeprowadzono przycinkę drzew przy ul. Wandy.
- Zamontowano nowe rozdzielnie prądowe przy ul. Podwale 55 i 59 (dwie sztuki) oraz Broniewskiego 5 (dwie sztuki, druga i czwarta klatka).
- Przeprowadzono pomiary wentylacji w budynkach przy ul. 3 Maja 2, Podwale 53-59 i 61-69, S.F. Mazur 2, 3 i 4, Paderewskiego 45-51, Drzewianki 6 oraz Glinianej 1, 5 i 8.
- Wykonano miejscowe odwodnienie i odprowadzenie wód deszczowych wokół części bloku przy ul. 11 Listopada 14.
- Zamontowano domofon w trzeciej klatce budynku przy ul. Drzewianki 6.



## ADS 2

## ADS 3



- Rozpoczęła się wymiana poziomej i pionowej instalacji wodno-kanalizacyjnej w bloku przy ul. Grunwaldzkiej 223.
- W trzeciej klatce budynku przy al. Piłsudskiego 42 wymieniono główną rozdzielnię prądu.
- Zakończono malowanie po pożarze piątej klatki przy al. Piłsudskiego 42.
- W klatkach schodowych bloków przy ul. Wilczej 52, 54, 56 i 58 wymieniono lampy na nowe typu LED z czujnikiem ruchu.
- Wymieniono wpust dachowy przy al. Piłsudskiego 28.
- Na terenie Podłęża kontynuowana jest wycinka oraz pielęgnacyjna przycinka drzew.

## Typy zleceń w ilościach zgłoszeń zrealizowanych w grudniu w ADS 1, 2 i 3:

co	cw	elektryczne	gazowe	ogólnobudowlane	stolarsko-ślusarskie	utrzymywanie porządku na stanowiskach kontenerowych	wod-kan	konserwacje stanowiska kontenerowego	malowanie klatek
290	73	412	152	68	184	7	91	5	2

## ■ aktualności

# Czy taki gołąb straszny, jak go malują?

*Czy gołębie stają się coraz poważniejszym problemem największych osiedli mieszkaniowych w Jaworznie?*

Zarządcy nieruchomości, w tym nasza Spółdzielnia, odbierają coraz częstsze skargi na zabrudzone parapety czy samochody. **Pojawiają się też informacje wskazujące, że gołębie przenoszą niebezpieczne dla człowieka bakterie i pasożyty. Czy to prawda? Na to pytanie odpowiada dr Kazimierz Walasz, ornitolog i prezes Małopolskiego Towarzystwa Ornitologicznego.** – Gołębie miejskie faktycznie przenoszą różnego rodzaju wirusy i bakterie, które są groźne jedynie dla nich samych. Infekcyjność tych bakterii dla człowieka jest niemal zerowa. Nie mamy jakichkolwiek dowodów na to, przez wiele lat, by gołębie w Polsce były niebezpieczne dla zdrowia i życia człowieka – wyjaśnia Walasz.

Jak się okazuje, nie taki gołąb straszny, jak go malują. To, co faktycznie jest uciążliwe dla miast i zarządców nieruchomości, to wciąż rosnąca ilość ptaków. Niestety, za to odpowiedzialni są sami mieszkańcy, a szczególnie ci, którzy wciąż dokarmiają gołębie.

Kiedy w lutym 2018 r. miesz-



kańcy Osiedla Stałego przed swoim blokiem znaleźli martwe ptaki, pojawiły się podejrzenia, że gołębie mogły zostać otrute. Wtedy z redakcją portalu Jaw.pl skontaktował się Kamil Szczepka, biolog związany z Instytutem Ochrony Przyrody i edukator przyrodniczy. Jak wtedy informował, „Te ptaki zabiły dwie osoby: ta, która wysypała ewentualną truciznę i ta, która wysypywała im jedzenie i dawała wodę. Ta osoba, która dokarmiła gołębie, być może pośrednio zabiła

też sikory, wróble i inne ptaki, które przegrały konkurencję o pokarm czy schronienie z nadmiernie rozmnożonymi przez dokarmianie gołębiami. Karmiąc gołębie, szkodzisz innym ptakom. Szkodzimy też sąsiadom i innym ludziom, którym gołębie niszczą mienie”.

W podsumowaniu listu znalazła się też dobra rada: „**Jeśli ktoś chce dokarmiać ptaki, to niech na okres zimy wystawi karmnik dla dzwońców, sikor, raniuszków i innych małych**

**ptaków. I odgania od niego gołębie. I rzecz jasna niech nie dokarmia ptaków chlebem, bo ten jest dla nich szczególnie szkodliwy lub nawet trujący”.**

Wniosek? Dokarmiając gołębie w sposób nieodpowiedni, wyrządzamy im ogromną krzywdę. Co więcej, sami narażamy się na ewentualne uciążliwości związane z ich obecnością. A same w sobie chyba nie są tak złe, jak mogłoby się to z pozoru wydawać.

## ■ informacje

## Pawilon 72 poleca się przedsiębiorcom

ciąg dalszy ze s. 01

Wolne lokale na parterze:

- lokal nr 7 - powierzchnia najmu 75,25 m kw., wejście od strony pasażu. Wyposażony w instalację wod.-kan., elektryczną, ogrzewania, wentylacji mechanicznej i klimatyzacji,

- lokal nr 11A, 13B o łącznej powierzchni 181,60 m kw., wejście od strony pasażu i z zewnątrz pawilonu. Wyposażony w instalację wod.-kan., elektryczną, ogrzewania, wentylacji mechanicznej i klimatyzacji.

Powierzchnie do wynajmu na piętrze przygotowane w wersji deweloperskiej z możliwością podziału na różne powierzchnie i dostosowania do potrzeb najemcy:

- 563,75 m kw.,
- 520,78 m kw.

Budynek przystosowany jest do różnych form prowadzonej działalności, jak np. gastronomiczna (restauracja, przyjęcia, bankiety, imprezy okolicznościowe), sportowo-wypoczynkowa (fitness, rekreacja), medyczna (przychodnia, centrum rehabilitacyjne), biurowa (komfortowa siedziba firmy/firm), sale wykładowe czy szkoleniowe itp. Obiekt wyposażony jest w dwie windy, co w połączeniu z szerokimi schodami i pasażem doskonale komunikuje oba poziomy.

Więcej informacji pod numerem 32 615 55 43.



## ■ aktualności

# Śmieciowych kłopotów ciąg dalszy

*W 2020 r. kończy się współpraca z konsorcjum firm, które aktualnie odpowiedzialne są za wywóz śmieci z Jaworzna. W sprawie dotychczasowych i wciąż trwających problemów regularnego wywozu i przechowywania śmieci, bioodpadów i odpadów gabarytowych powiedziano już sporo. Sprawa wciąż zdaje się nierozwiązana przez władze Jaworzna.*



Porozumienie Zarządców Nieruchomości i Spółdzielni Mieszkaniowych proponowało urzędnikom wspólne rozwiązanie problemu. Niestety, bezskutecznie - wspólny zespół ds. opracowania projektu nowego „Regulaminu utrzymania czystości i porządku” nie powstał. Zarządcy zdają sobie sprawę z problemu i wciąż liczą na jego rozsądne rozwiązanie. Nie ustają też nadzieje na współpracę z urzędem miasta. – Od dłuższego czasu zgłaszamy nasze zastrzeżenia co do zarządzania odpadami w mieście.

Każdy widzi, jak teraz to wygląda i ciężko mówić o jakiegokolwiek poprawie. Na ostatnie w 2019 r. posiedzenie rady miasta przygotowaliśmy specjalne oświadczenie, w którym po raz kolejny chcemy przedstawić sens powołania komisji, która skutecznie zajęłaby się rozwiązaniem problemu odpadów w mieście – tłumaczył pod koniec ubiegłego roku Zbigniew Chmielarz ze Spółdzielni Mieszkaniowej „Górnik”.

Od przyszłego roku problem z bioodpadami ma rozwiązać kompostowanie. Skoro miasto

chce brać sprawy w swoje ręce, to co ze skutecznym sortowaniem pozostałych opadów? Jak czytamy we wcześniejszych oświadczeniach, „Porozumienie zarządców chce, na podstawie swojego doświadczenia, zaproponować skuteczne koncepcje rozwiązania problemu z odbiorem i samym przechowywaniem odpadów, nie tylko dla budynków wielorodzinnych, ale też domów prywatnych”. – Chcemy, żeby w ogóle ktoś z nami rozmawiał. Dotychczasowa komunikacja była jednostronna. To my przedstawiamy propo-

zycje rozwiązania problemów, a w odpowiedzi dostajemy „nie”. Wciąż słyszymy, że w Jaworznie są problemy z odpowiednią segregacją odpadów. Wszyscy wiemy, jak wygląda to przy sklepach wielkopowierzchniowych, wobec czego wyszliśmy z propozycją, by w miejscach mocno uczęszczanych ustawić selektywne kosze na odpady. Bez efektu – dodaje Chmielarz.

Dotychczas temat wracał jak bumerang na sesjach rady miejskiej. Zapewne nie zmieni się to jeszcze przez długi czas.

## ■ nasi najemcy

## Brytyjski akcent

*W jednym z naszych lokali przy al. Piłsudskiego 23 mieści się szkoła języka angielskiego British Cottage. Z zajęć w szkole mogą korzystać zarówno dzieci od 5. roku życia, jak i młodzież oraz dorośli.*

A czego możemy dowiedzieć się o szkole z jej facebookowego profilu? „Dużo rozmawiamy i pokonujemy lęk przed mówieniem. Zajęcia prowadzone w małych grupach w przyjaznej atmosferze, co pozwala na pokonywanie lęku przed mówieniem oraz sprzyja osiągnięciu szybszych rezultatów. Ćwiczenie mówienia, poprawnej wy-

mowy oraz autorski praktyczny system nauki słownictwa i gramatyki. Zajęcia prowadzone przez nauczyciela z brytyjskim akcentem, dzięki czemu uczeń uczy się brytyjskiej wymowy języka. Wprowadzanie materiałów do nauki bazujących na kulturze i tradycji Wielkiej Brytanii. Filiżanka kawki lub herbatki;)”. Zapraszamy!



## ■ ważne numery

### **SPÓŁDZIELNIA MIESZKANIOWA**

#### **ZARZĄD**

al. Tysiąclecia 2-14, 43-603 Jaworzno  
Godziny pracy: poniedziałek: 7 - 16  
wtorek - piątek: 7 - 15

#### **SEKRETARIAT:**

telefon: 32 615 55 41  
fax: 32 615 57 55  
e-mail: sekretariat@smgornik-j.pl

#### **DZIAŁ CZŁONKOWSKO - PRAWNY:**

telefon: 32 615-57-57  
e-mail: czlonkowski@smgornik-j.pl

#### **DZIAŁ ROZLICZEŃ OPŁAT I WINDYKACJI:**

telefon: 32 615-57-65  
telefon: 32 615-68-88  
e-mail: windykacja@smgornik-j.pl

#### **DZIAŁ KSIĘGOWOŚCI:**

telefon: 32 615 61 46  
e-mail: ksiegowosc@smgornik-j.pl

#### **DZIAŁ FINANSOWY - WKŁADY:**

telefon: 32 615 61 41  
e-mail: wkklady@smgornik-j.pl

### **DZIAŁ TECHNICZNY I ADMINISTRACJE**

ul. Paderewskiego 15, 43-600 Jaworzno  
Godziny pracy: poniedziałek: 7 - 16  
wtorek - piątek: 7 - 15

#### **DZIAŁ GOSPODARKI ZASOBAMI MIESZKANIOWYMI:**

telefon: 32 615-55-43  
32 616-41-32  
e-mail: gzm@smgornik-j.pl

#### **DZIAŁ TECHNICZNY I NADZORU:**

telefon: 32 616-41-32  
32 752-08-12  
e-mail: nadzor@smgornik-j.pl

#### **DZIAŁ ENERGETYKI I TRANSPORTU:**

telefon: 32 616-41-32  
32 752-08-12  
e-mail: teit@smgornik-j.pl

#### **DZIAŁ SERWISU MALARSKIEGO:**

telefon: 32 616-21-78  
e-mail: tsm@smgornik-j.pl

### **ADMINISTRACJA DOMÓW SPÓŁDZIELCZYCH NR 1**

ul. Starowiejska 17, 43-603 Jaworzno  
telefon: 32 615 52 58  
32 615 54 02  
e-mail: ads1@smgornik-j.pl

### **ADMINISTRACJA DOMÓW SPÓŁDZIELCZYCH NR 2**

ul. Paderewskiego 15, 43-600 Jaworzno  
telefon: 32 616 24 94  
32 752 08 11  
e-mail: ads2@smgornik-j.pl

### **ADMINISTRACJA DOMÓW SPÓŁDZIELCZYCH NR 3**

al. Piłsudskiego 40, 43-600 Jaworzno  
telefon: 32 616 50 19  
32 616 55 94  
e-mail: ads3@smgornik-j.pl

#### **POGOTOWIE WIND**

telefon: 32 616 57 05  
602 771 542

### **TELEFON AWARYJNY: 32 616 20 25**

(po wysłuchaniu zapowiedzi Spółdzielni  
proszę poczekać na zgłoszenie się pracownika)

## ■ informacje

# Informacje z posiedzenia Rady Nadzorczej

*18 grudnia 2019 r. odbyło się posiedzenie Rady Nadzorczej Spółdzielni Mieszkaniowej „Górnik” w Jaworznie, podczas którego m.in. podjęto uchwałę w sprawie przyjęcia tekstu jednolitego regulaminu używania lokali oraz porządku domowego i współżycia mieszkańców S. M. „Górnik”. Uchwała ta porządkuje sprawy związane z ostatnio wprowadzonymi zmianami do regulaminu, z których najistotniejsza dotyczy bezpieczeństwa pożarowego, zawartego w rozdziale piątym. Po wprowadzonych uchwałą Rady Nadzorczej zmianach jego treść wygląda następująco:*

1. W razie pożaru, bez względu na jego rozmiar, należy natychmiast zawiadomić numer alarmowy 112 i ADS. Fałszywe informowanie podlega karze.

2. Dla zapewnienia swobodnego poruszania się w czasie akcji gaszenia pożaru - zabrania się zastawiać korytarze i przejścia piwniczne meblami, wózkami, motocyklami itp.

a. W razie naruszenia zakazu określonego w §19 pkt. 2 osoby lub podmioty, które się go dopuszczają, zostaną obciążone przez Spółdzielnię kosztami usunięcia przedmiotów, o których mowa w tym postanowieniu.

b. W razie braku możliwości ustalenia osób bądź podmiotów odpowiedzialnych za naruszenie zakazu określonego w §19 pkt. 2, kosztami zostaną obciążeni wszyscy zamieszkujący daną klatkę

schodową.

3. W piwnicach nie wolno przechowywać materiałów łatwopalnych, żrących i cuchnących.

4. Palenie papierosów i używanie otwartego ognia na klatkach schodowych oraz piwnicach jest zabronione.

5. Wszelkie instalacje elektryczne mają być utrzymane w dobrym stanie technicznym.

Niestosowanie się do zasad przeciwpożarowych może przynieść tragiczne konsekwencje w postaci pożaru. W takim przypadku istotne jest szybkie rozpoczęcie akcji gaśniczej i sprawne jej prowadzenie, na co wpływ na pewno mają wszelkie napotkane przez straż pożarną utrudnienia.

**Sekretarz Rady Nadzorczej  
Wojciech Chyła**

## ■ dyżury

**Członkowie Rady Nadzorczej pełnią dyżur w siedzibie Zarządu Spółdzielni w każdy pierwszy poniedziałek miesiąca w godz. 16-17. 3 lutego czekają na Was Elżbieta Moździerz i Iwona Droźniak.**

#### **Dyżury członków Rad Osiedli:**

Osiedle Stałe - każdy drugi poniedziałek miesiąca w godz. 16-17, siedziba ADS 1, ul. Starowiejska 17;

Osiedle Podwale - każdy drugi poniedziałek miesiąca w godz. 16-17, siedziba ADS 2, ul. Paderewskiego 15;

Osiedle Podłęże - każdy pierwszy wtorek miesiąca w godz. 17-18, siedziba ADS 3, al. Piłsudskiego 40.

## ■ przepisy czytelników

# Odchudzone, pieczone donaty wegańskie

### Składniki na ok. 9 sztuk:

- 200 g mąki razowej lub orkiszowej
- 50 g mąki ziemniaczanej
- 100 g ksylitolu lub innego cukru
- trochę wanilii w proszku lub pół łyżeczki cynamonu
- 150 g napoju migdałowego/owsianego/ryżowego
- średnie jabłko szara reneta (ok. 150 g)
- łyżeczka sody oczyszczonej

Suche składniki mieszamy w dużej misce. Jabłko wrzucamy do blendera, dodajemy mleko roślinne i miksujemy do czasu uzyskania gładkiego musu. Dodajemy suche składniki i mieszamy za pomocą miksera.

Powstałą masę przekładamy do silikonowych foremek do donatów i wstawiamy do piekarnika nagrzanego wcześniej do 180 stopni Celsjusza na ok. 15 minut. Upieczone



donaty wyjmujemy z formy po ostygnięciu. Smacznego!

*Tłusty czwartek już za parę tygodni. Ale z tym przepisem wcale nie musi być taki tłusty, a nadal smaczny. Za recepturę dziękujemy pani Ewie z Osiedla Stałego.*

## ■ aktualności

# Wernisaż wystawy prac Teresy Szafrugi

*Klub To i Owo w lutym wybiera się na kulisz do Wisły. Do tego czasu zaplanowano też kilka innych ciekawych wycieczek. – Jedyne jeszcze do palmiarni w Sosnowcu i Pałacu Dietla oraz do Muzeum Śląskiego – mówi Zofia Jakubas, wiceprezes koła PTTK seniorów przy Klubie To i Owo.*

Klubowicze i koło wolontariatu w Klubie To i Owo nie zapominają o podopiecznych jaworznickiego hospicjum Homo-Homini, które odwiedzili z kolędą i dobrą energią. – Wybraliśmy się do hospicjum, które jest naszym oczkiem w głowie. Chcemy rozbawić pacjentów i dać im choćby odrobinę radości. Mamy nowego gitarzystę w składzie, więc kolędowanie było super – mówi pani Kazimiera, wolontariuszka.

Czy da się malować powietrzem? A może da się malować sznurkiem? Da się! A efekt

tych zabiegów jest zadziwiający. Wszyscy miłośnicy sztuki powinni zarezerwować sobie wolny czas na 13 lutego. Dzień przed walentynkami Klub To i Owo zaprasza na wernisaż wystawy prac Teresy Szafrugi. – Chciałam pokazać, jak można malować abstrakcją. W czasie wernisażu opowiem o tym, jak powstają moje prace i jakie techniki lubię najbardziej – zapowiada artystka.

Więcej informacji na temat wydarzeń w Klubie To i Owo znaleźć można na Facebooku.



■ ogłoszenia drobne

Krawcownia Magdy Turek. Przeróbki krawieckie, szycie miarowe  
PRZENIESIONA na ulicę Podwale 20. Czynna codziennie od 9<sup>00</sup> - 16<sup>00</sup>  
tel. 515 804 703

Montaż, ustawianie, serwis anten od 50 zł., TV-SAT, anteny, dekodery sklep, porady Manhattan Pechnik  
tel. 515 207 235

Szafy INDECO z drzwiami przesuwymi, zabudowa wnęk. Rabaty do 35%. Meble kuchenne na wymiar.  
www.bartez-indeco.pl  
tel. 604 133 038

**HALA „TAXI”**  
tel. 32 793 83 83

Szybko, tanio, solidnie, 24 h.

Numer 1 w Jaworznie.

Wspieraj lokalną przedsiębiorczość.

www.hala-taxi.pl

Sukienki wizytowe - szycie na miarę, doradztwo  
tel. 790 755 093

TAPICERSTWO  
tel. 604 840 451

Zamienię M-3, 51m<sup>2</sup>, 8 piętro na podobne do 4 piętra - może być zadłużone.  
tel. 508 738 303

Protezy nylonowe, acronowe, szkieletowe, akrylowe, szyny, szynoprotezy - naprawa i usuwanie kamienia oraz osadów; dostawianie zębów i klamer, aparaty ortodontyczne - naprawa.  
Rejestracja i ustalanie terminów:  
tel. 694 245 071

Zamienię mieszkanie na ul. Wilczej na 3 piętrze 52 m<sup>2</sup> na mieszkanie o podobnej wielkości na parterze.  
tel. 534 595 899

Zamienię M 3 (dwa pokoje), 2 piętro z windą na większe M 4  
tel. 668 405 282

**INTERION - MARKOWE SMAKI I ZAPACHY**  
Market Carrefour LEOPOLD Grunwaldzka 237  
**KAWY I HERBATY ŚWIATA PRZYPRAWY, MIODY**

Największy wybór w Jaworznie!  
herbaty i kawy smakowe, yerba mate  
kawy włoskie LAVAZZA, VERGNANO itp.

**ORYGINALNE PERFUMY**  
Bestsellery w cenach internetowych!  
CALVIN KLEIN, HUGO BOSS, DIOR, VERSACE, PACO RABANNE, LANCOME, LACOSTE ITP.

**SUPER PREZENTY !!!**

Awaryjne otwieranie samochodów, mieszkań, garaży, naprawa stacyjek samochodowych. Montaż i wymiana zamków wkładek.  
tel. 600 600 235, awaryjneotwieranie24.pl

Kupię mieszkanie, prywatnie, gotówką  
tel. 888 892 679

Kupię mieszkanie kawalerkę lub 2, 3 pokoje, może być zadłużone, do remontu. Płacę gotówką.  
tel. 32 307 21 69

Kupię mieszkanie za gotówkę, szybka realizacja.  
tel. 576 013 043

Kupię mieszkanie, również zadłużone  
tel. 668 811 259

Usługi szewskie - Bogdan Kasprzyk  
Al. Piłsudskiego 30  
tel. 507 749 792

Kupię garaż  
tel. 793 995 970

Bezpieczeństwo i skuteczność sprzedaży Twojej nieruchomości. Wybierz mądrze Kałużny Nieruchomości, Rynek Główny 13.  
tel. 794 301 941

Pasieka „Mój Miód” na Podlężu k/parku poleca miody i inne produkty.  
tel. 501 247 684

Kupię garaż  
tel. 600 502 159

Usługi Krawieckie „MaBi” oferuje usługi w zakresie: wszelkie przeróbki i naprawy odzieży, obszywanie firan i inne. Jaworzno, Al. Piłsudskiego 58. Czynne: Pn - Pt 900 - 1600  
tel. 793 157 870



**TOMOGRAFIA  
KOMPUTEROWA**

NIEODPŁATNE BADANIA  
W RAMACH NFZ

Tel. 32 621 26 05 / 32 621 26 09  
SZPITAL NEFROLUX

Ul. Szpitalna 6, Siemianowice  
Śląskie



**ZABIEGI USUNIĘCIA ZAĆMY  
dla pacjentów posiadających  
skierowanie do zabiegu**

W RAMACH NFZ - BEZ KOLEJEK

Rejestracja osobista:  
Ul. Szpitalna 6; 41-100 Siemianowice Śląskie

Rejestracja telefoniczna:  
(32) 62 12 700 lub (32) 766 05 00

